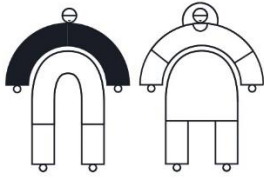


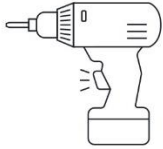
doorie

Bestå-asennusohjeet

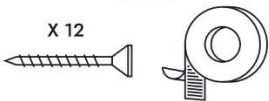
Tarvitset



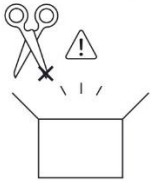
- Asennuksen nopeuttamiseksi ja oman mielenterveyden säilyttämiseksi suosittelemme kahta henkilöä



- Ruuvinvääntimen

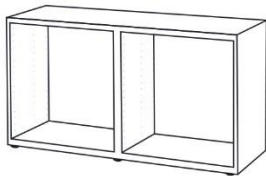


- Uppokantaisia 4,0 x 28 mm ruuveja noin 12 kpl ja kaksipuoleista teippiä kannen paikalleen asettamiseen (tulee toimituksen mukana)



- Huolellisuutta pakettien avaamiseen. Varo, ettet naarmuta ovia saksilla ja ettet kolauttele levyjä ja ovia niitä siirreltäessä.

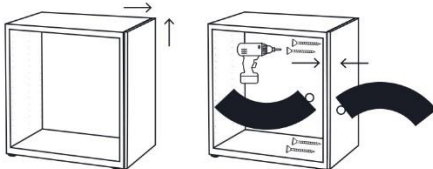
1 Runko ja jalat



Jos sinulla on jo Bestå-kaluste entuudestaan koottuna jalcoineen tai seinäkiinnityksineen, voit mennä suoraan kohtaan kaksi. Kokoa Ikean kaluste Ikean ohjeiden mukaisesti.

Muistathan seurata ohjeita, jotta rungosta tulee tukeva. Kiinnitä mahdolliset jalat jo tässä vaiheessa. Huomioi kalusteen kaatumisen mahdollisuus ja kiinnitä kaluste myös seinään, vaikka se seisoi jaloilla. Jos aiot kiinnittää kalusteen seinään riippumaan, voit tehdä myös sen ennen, kuin asennat ovia ja levyjä. Seinäkiinnitysohjeet löytyvät Ikean ohjeista. Jos kyseessä on suuri kaapisto, jonka aiot ripustaa, suosittelemme kalusteen alle seinää vasten tukilautaa, jonka päälle voi varata kaapiston painoa.

2 Sivulevyt



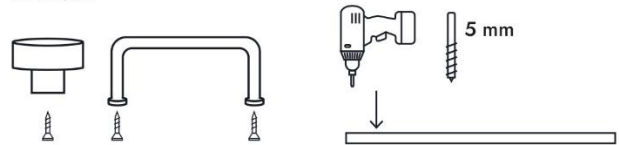
Asettele sivulevy kalusteen takareunan ja yläreunan kanssa tasan.

Apuasentaja voi pitää sivulevyä paikallaan ja painaa levyä tiukasti kalustetta vasten, kun ruuvataan. Voit myös käyttää puristimia apuna. Mietithän jo tässä vaiheessa,

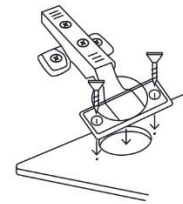
mihin kohtaan laitat hyllylevyt! Poraa rungon sisäpuolelta neljällä ruuvilla (kaksi ylös, kaksi alas) levy kiinni. Huom. Pidä ruuvinvääntimen teho maltillisena, jotta ruuvi ei pääse korkkaamaan.

Vinkki: kannattaa porata ruuvia vähän matkaa sisään, sitten kiertää ruuvia takaisin päin, ja sitten ruuvata loppuun asti. Voit käyttää valmiita hyllynkannattimien reikiä (älä käytä kahta ylintä äläkä kahta alinta, koska niihin tulee saranoiden aluslevyt).

3 Ovet



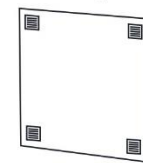
Jos sinulla on vetimet tai niput, voit porata niiden reiät 5 mm puuporanterällä vaakatasossa ennen ovien paikoilleen asennusta. Mallaile vetimien sopiva paikka ennen poraamista ja merkitse reikien paikat kynällä. Muistathan käyttää tukevaa alustaa, johon saa tulla jälkiä porauksesta. Alusta tiukasti vasten oven nurjaa puolta ehkäisee vedinreiän rispaantumista takapuolelta. Asenna



saranat ovien pyöreisiin aukkoihin ruuveilla kiinni. Tämän jälkeen ruuvaa ovet aluslevyistä runkoon kiinni. Aluslevyt tulevat rungon ylimpiin ja alimpiin hyllynreikiin kiinni. Kun kaikki ovet on asennettu, säädä saranan säätöruuveista ovet samaan

linjaan keskenään. Saranoiden säätöohjeet löytyvät saranapussista.

4 Päällyslevy



Asettele päällyslevy kohdilleen laittamalla jokaiseen kulmaan pala kaksipuoleista teippiä. Voit myös ruuvata kannen sisäpuolelta, jos haluat (ruuvitarve 3,5 x 35 mm).

5 Loppusuora



Onneksi olkoon! Nyt voit nauttia kauniista kalusteestasi! Toivomme, että olet tyytyväinen lopputulokseen ja kaluste palvelee monia vuosia eteenpäin. Muistathan lukaista myös Doorien hoito-ohjeet, jotka löytyvät kääntöpuolelta.

doorie

Tiedoa materiaaleista

Maalattu mdf

(ovemme Simple, Shaker, Framio, Groove, Thick, Stripes)

Maalattu mdf on todella kaunis, mutta suhteellisen herkkä materiaali. Ovien ja peitelevyjien pintoja ei ole tehty kestäväksi mekaanista rasitusta, kuten esimerkiksi lattiapintoja. Vetimien käyttö säästää oven kulumalta. Lipaston päällä olevia esineitä, kuten kukkaruukkuja, ei voi siirtää työntämällä, koska mekaaninen rasitus voi jättää pintaan naarmuja.

Feel -mikrolaminaatti

Feel-levy on mikrolaminaattia, joten se on hieman kestävämpi pinta kuin maalattu mdf. Silti suosittelemme välttämään mekaanista rasitusta. Lipaston päällä olevia esineitä, kuten kukkaruukkuja, ei voi siirtää työntämällä, koska mekaaninen rasitus voi jättää pintaan naarmuja.

Viilu

Jokainen puu on erilainen. Puumateriaaliin kuuluvat aina luonnonmateriaalille tyypilliset sävyvaihtelut ja kuviointivaihtelut. Lipaston päällä olevia esineitä, kuten kukkaruukkuja, ei voi siirtää työntämällä, koska mekaaninen rasitus voi jättää pintaan naarmuja.

Hoito-ohjeet

Käsittelethän ovia todella hellävaroen kuljetus- ja asennusvaiheessa!

Puhdistaminen

Kaikki kalusteovet ja peitelevyt puhdistetaan nihkeällä, ei märällä, mikrokuituliinalla kevyesti pyyhkimällä. Neutraalia pesuainetta voi hieman liottaa veteen. Mikäli käytön aikana pinnoille tulee pisaroita/roiskeita, tulee pinnat välittömästi kuivata. Hankaavia pesuaineita/-välineitä ei saa puhdistamiseen käyttää.

Jäikö kysyttävää? Autamme mielellämme!

Asiakaspalvelumme puh: 045 787 292 28

Sähköposti: hello@doorie.fi